

NEW 電脳 辞書 辞典 EDITOR

ガイドブック

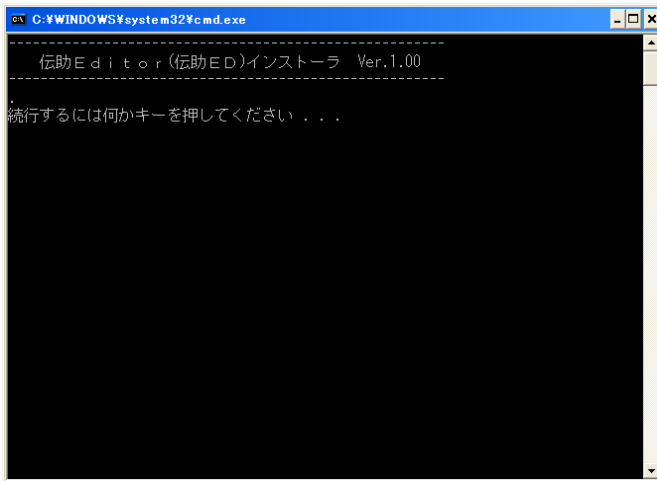


目 次

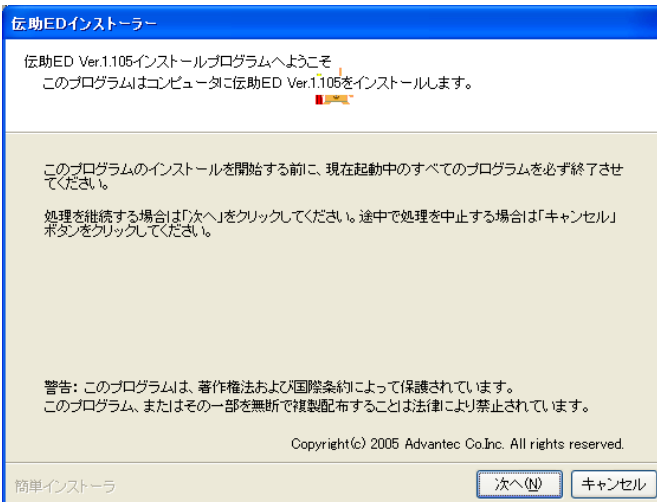
“伝助エディター”をインストールしましょう	3
“伝助エディター”の登録設定をしましょう	7
機能・操作をマスターしましょう	9
I. 通常画面構成	10
II. 商標表示	11
III. 設定画面とその機能説明	12
IV. 新規プログラムの作成と保存	16
V. 既存プログラムの修正と上書保存	17
VI. ファイルの削除	17
VII. フォルダの新規作成	18
VIII. フォルダの選択	18
IX. ファイル一覧の印刷	18
X. ファイル分割とファイル結合	19
XI. 拡張子の追加と変更	21

“伝助エディター”をインストールしましょう

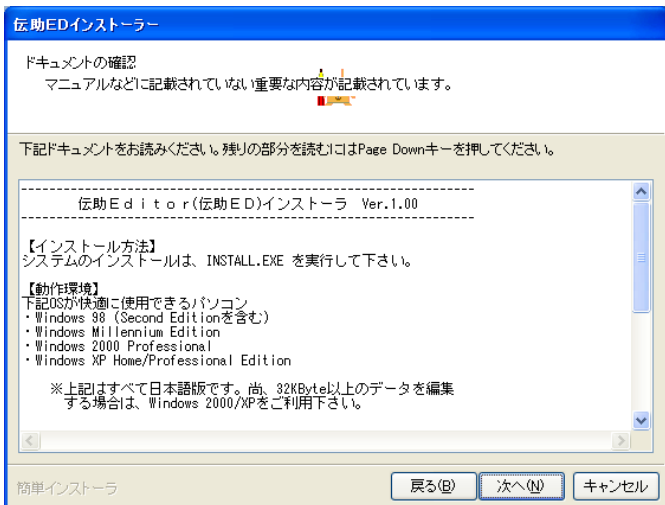
- ① “伝助エディター”の CD-ROM をパソコンにセットします。
- ② しばらくして、次の画面を表示したら、何かキーを押します。



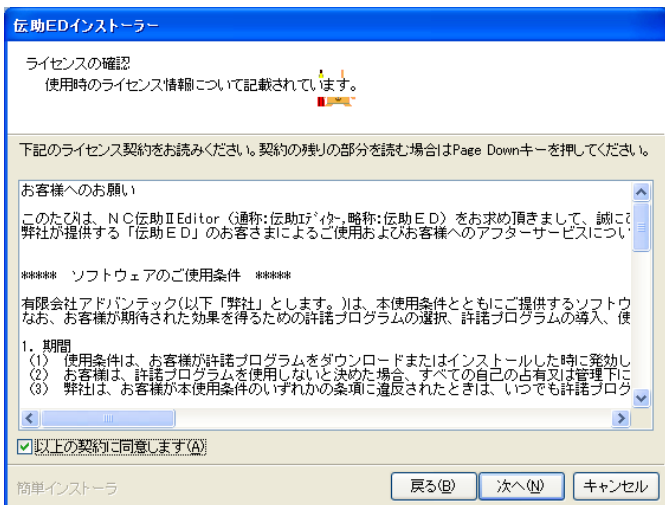
- ③ 下の画面を表示したら、「次へ」をクリックします。



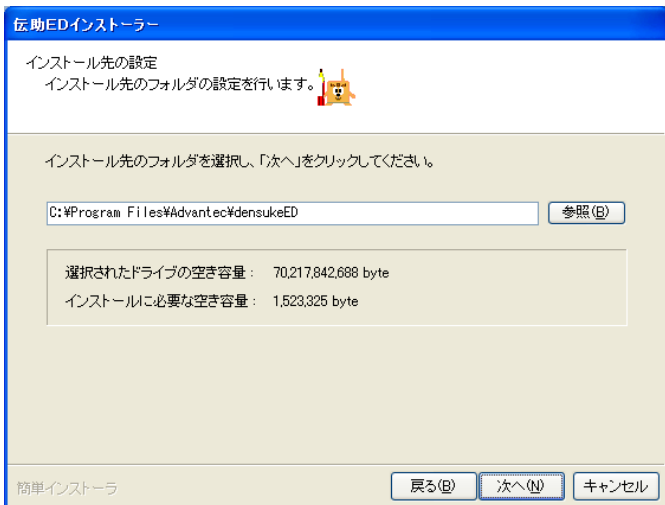
④ ドキュメントを確認後、先へ進む場合は「次へ」をクリックします。



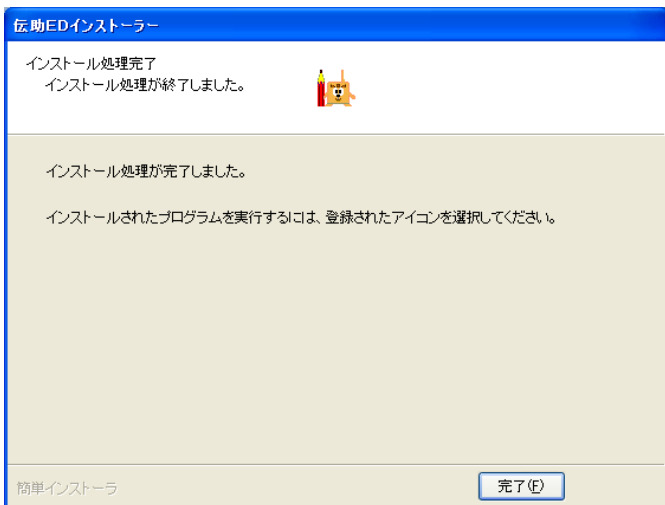
⑤ ライセンス契約にご同意頂ける場合は、にチェックを入れて、「次へ」をクリックします。



⑥ 下の画面を表示したら、「次へ」をクリックします。



⑦ 下の画面を表示したら、「完了」をクリックして、インストール処理は終了です。

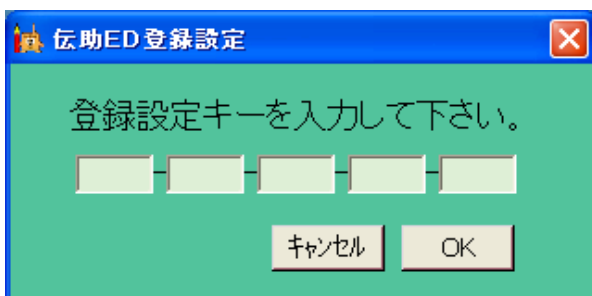


“伝助エディター”の登録設定をしましょう

- ① インストールが完了したら、デスクトップに下の「伝助 ED」のショートカットアイコンが表示されますので、それをダブルクリックします。



- ② 登録設定画面が表示されたら、お客様のシリアル番号を入力後、「OK」をクリックすれば“伝助 ED”セット完了です。



※ “伝助 ED” 立上時のディレクトリ指定先は、[C:¥nc-data¥]になります。

また、nc-data フォルダは、インストール時に自動作成されます。個々のフォルダを作成したい時は、この nc-data フォルダの下に作成することをお奨めします。

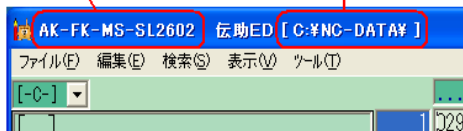
機能・操作をマスターしましょう

I. 通常画面構成

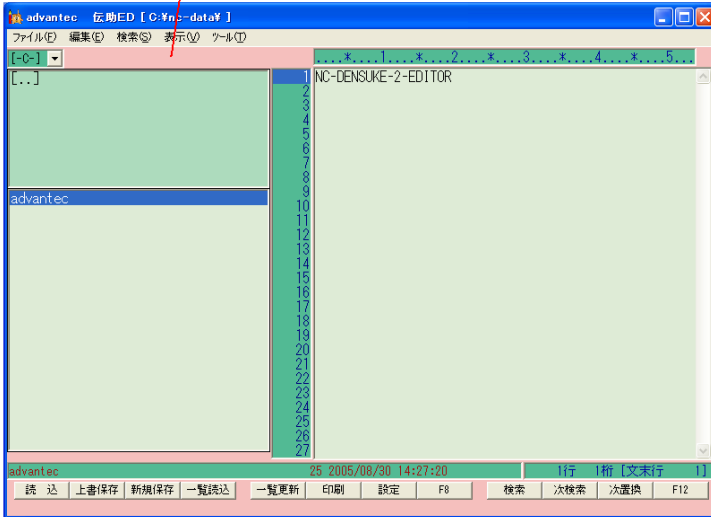


編集中心ファイル名(ディレクトリ名)

編集中心又は選択中のディレクトリ名



の部分を“額縁”と称します

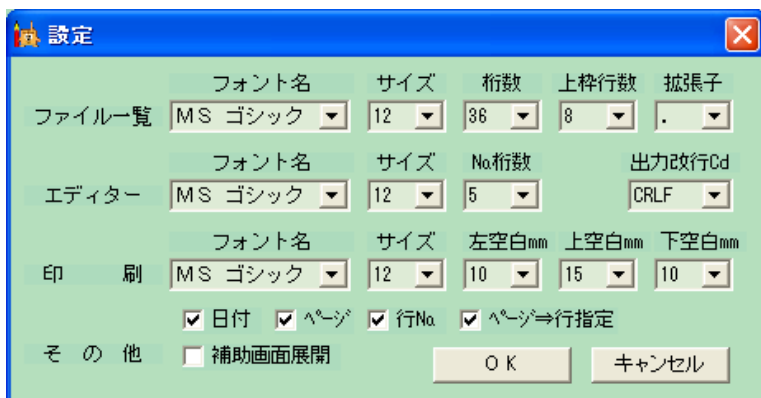


II. 商標表示

額縁をダブルクリックすると、商標表示画面が表示されます。
バージョン情報が確認できます。



Ⅲ. 設定画面とその機能説明



<通常画面から設定画面を表示するには>

1. メニューバーの[ファイル]メニューにある[設定]をクリックする
2. 機能キーの[設定]をクリックする
3. ファンクションキーの[F7]キーをたたく
の何れかから表示できます。

<設定を変更したら>

1. 変更を実行する場合は、[OK]をクリックする
2. 変更を取消す場合は、[キャンセル]をクリックする
の何れかを選択します。

フォント名

ファイル一覧、エディター、印刷 ごとにフォントの選択ができます。

サイズ

ファイル一覧、エディター、印刷 ごとに文字サイズの選択ができます。

左空白mm 上空白mm 下空白mm

印刷時の余白の大きさの選択ができます。

日付

印刷時に日付を出力する時、チェックを入れます。

ページ

印刷時にページを出力する時、チェックを入れます。

行No.

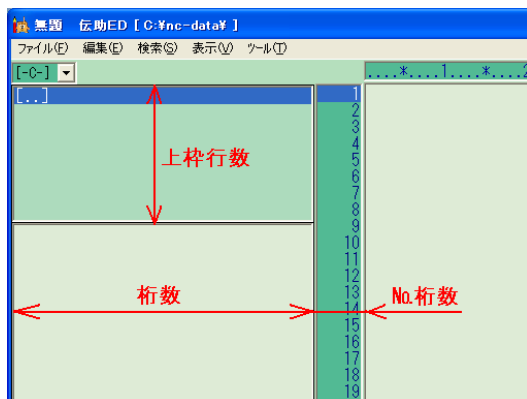
印刷時に行No.を出力する時、チェックを入れます。

ページ⇒行指定

ページ指定印刷を行指定印刷に変える時、チェックを入れます。

※必要な行だけを指定印刷することができる機能です。

桁数 上枠行数 No.桁数



桁数、上枠行数、No.桁数 の表示サイズの選択ができます。

拡張子

ファイル一覧に表示するファイルの拡張子を選択します。

[.] NC データは通常この「拡張子なし」のタイプになります。

[. bk?] NC データバックアップファイルに付く拡張子です。

※NC 伝助Ⅱに使用されています。

[. *] 全てのファイルを表示する時に、選択します。

[. txt] 標準テキストファイルに付く拡張子です。

[. dat] バイナリファイルに付く拡張子です。

※タクテックス製 CAD/CAM に使用されています。

※上の5種類以外にも、メニューバーの[ツール]メニューにある
[拡張子変更]より、任意の拡張子を登録または、変更することもできます。

出力改行 Cd

改行コード(EOB)を4種類の中から選択することができます。

※額縁の色で改行コードの種類が判別できます。

LFCRCR、CRLF であれば、LFに変換することで、NC 装置
へデータを転送した時の、記憶メモリ容量を節約することができます。

LFCRCR の額縁色



CRLF の額縁色



LF の額縁色



CR の額縁色



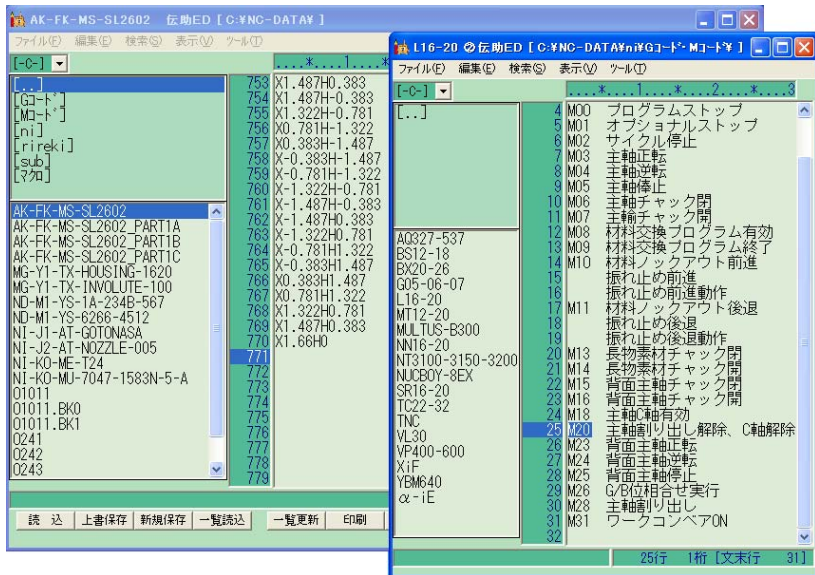
＜変換の手順＞

- ① 変換するファイル(NC データ)をエディターに読み込みます。
- ② 設定画面を表示します。
- ③ 変換する出力改行コードを選択後、[OK]をクリックします。
- ④ 上書き保存します。
- ⑤ 変換されたかどうかを確認するため、再度、ファイルを読み込みます。
- ⑥ 変換した額縁の色が変わっていれば、実行完了です。

補助画面展開

補助画面を表示する時、チェックを入れます。

※予め登録してある、G コード表、M コード表、マクロ文一覧等のファイルを補助画面展開して、照合、コピー、貼り付け等を行なって、効率よくプログラムを作成します。



補助画面はメインの画面から幾重にも展開することができます。

<手順>

- ① 設定画面の補助画面展開に、チェックを入れ、[OK]をクリックします。
- ② メニューバーの[ファイル]メニューにある[新規作成]をクリックします。
- ③ 編集画面よりプログラムを作成していきます。
※プログラムが何も入力されていない状態では、補助画面展開はできませんので、ご注意ください。
- ④ 補助画面が必要になったところで、新たにメニューバーの[ファイル]メニューにある[新規作成]をクリックします。
- ⑤ 補助画面展開しますので、補助画面にファイルを読み込んで下さい。
- ⑥ 補助画面展開を終了したら、補助画面を閉じた後、設定画面を表示して補助画面展開のチェックを外し、[OK]をクリックします。

IV. 新規プログラムの作成と保存

- ① 通常画面を表示します。
- ② メニューバーの[ファイル]メニューにある、[新規作成]をクリックします。
- ③ プログラムを入力します。
※ 「伝助エディター」の起動時の入力モードは大文字英字入力にしておりますので、NC 機に直接入力する感覚で入力できます。
※ 日本語入力をしたい時は、編集画面上で右クリックし、ショートカットメニューの[日本語入力オン]または、[IMEを開く]をクリックします。戻す時は、[日本語入力オフ]または、[IMEを閉じる]をクリックします。

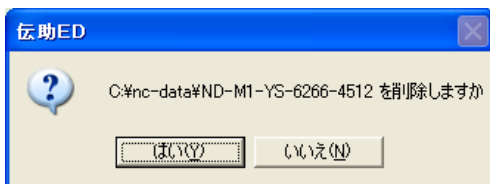
- ④ 入力し終わったら、機能キーの[新規保存]をクリックします。
- ⑤ ファイル名を入力して[保存]をクリックします。
※ 「伝助エディター」は、インストール時、[nc-data]フォルダを自動作成し、保存先のフォルダとします。

V. 既存プログラムの修正と上書保存

- ① 通常画面を表示します。
- ② 機能キーの[一覧更新]をクリックします。
※ 「NC 伝助Ⅱシステム」と併用しない時は、省略して下さい。
- ③ ファイル一覧から、修正するプログラムファイル名をダブルクリックします。
- ④ プログラムが編集画面に表示されます。
- ⑤ プログラムを修正します。
- ⑥ 機能キーの[上書保存]をクリックします。

VI. ファイルの削除

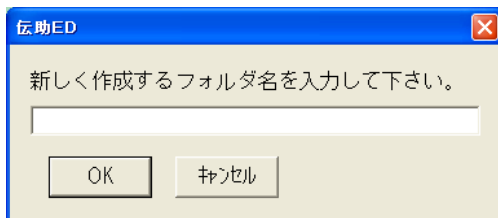
- ① 通常画面を表示します。
- ② 機能キーの[一覧更新]をクリックします。
※ 「NC 伝助Ⅱシステム」と併用しない時は、省略して下さい。
- ③ ファイル一覧から、削除するプログラムファイル名をクリックします。
- ④ [Delete]キーをたたきます。



- ⑤ ファイルを削除する場合は[はい]を、しない場合は[いいえ]をクリックします。

Ⅶ. フォルダの新規作成

- ① 通常画面を表示します。
- ② フォルダー一覧をクリックします。
※ クリックした場所によって、任意にフォルダが選択されますが、問題はありません。
- ③ [Insert]キーをたたきます。



- ④ フォルダ名を入力後、[OK]をクリックします。

Ⅷ. フォルダの選択

<選択中フォルダより下の階層のフォルダを選択する場合>
フォルダー一覧より指定フォルダをダブルクリックします。

<選択中フォルダより上の階層のフォルダを選択する場合>
フォルダー一覧の[.]をダブルクリックします。

Ⅸ. ファイル一覧の印刷

通常 Windows では、ファイル一覧を印刷することができませんが、この「伝助エディター」では、ファイル一覧を編集画面に読み込むことで、ファイル一覧の印刷を可能にしました。これにより、NC オペレーターは、ファイル一覧リストを持ち歩くことができるようになり、「NC 伝助Ⅱ」のリモート操作の際、そのリストを見ながら NC 機に入力できるので、入力エラーを無くすことができます。また、「伝助エディター」では、このファイル一覧を自動的に、昇順に並べ替えし

ますので、検索も楽にできます。

<手順>

- ① 通常画面を表示します。
- ② フォルダ一覧より指定のフォルダをダブルクリックします。
※[.]をダブルクリックすると1つ上の階層のフォルダを表示します。
- ③ そのフォルダにあるファイルがファイル一覧に表示されます。
- ④ 機能キーの[一覧読込]をクリックします。
- ⑤ ファイル一覧が編集画面に読込まれます。
- ⑥ 機能キーの[印刷]をクリックします。
- ⑦ 印刷画面が表示されます。
- ⑧ 印刷範囲を指定して、[OK]をクリックすると印刷できます。

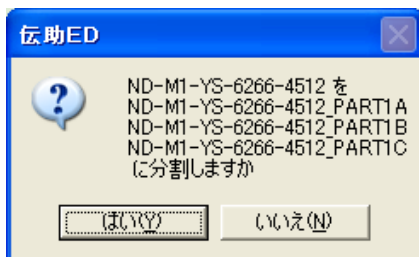
X. ファイル分割とファイル結合

CAD/CAM で作成された超大容量データの一部修正(最初と最後の数行を個別マシン用に修正)をスピーディーに処理するための機能です。ファイル分割機能により、プログラムデータを最初の20行(A)、中間(B)、最後の20行(C)、の3つのデータに分割します。修正が済んだ(A)(B)(C)の3つデータは、ファイル結合機能により再度1つにまとめることができます。

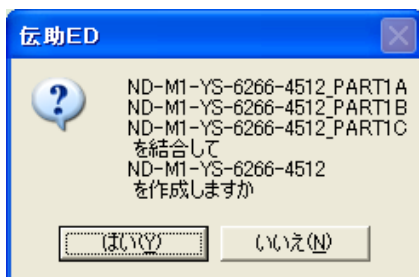
<手順>

- ① 通常画面を表示します。
- ② 機能キーの[一覧更新]をクリックします。
※ 「NC 伝助Ⅱシステム」と併用しない時は、省略して下さい。
- ③ ファイル一覧から、修正するプログラムファイル名をクリックします。
- ④ メニューバーの[ツール]メニューにある、[ファイル分割]をクリ

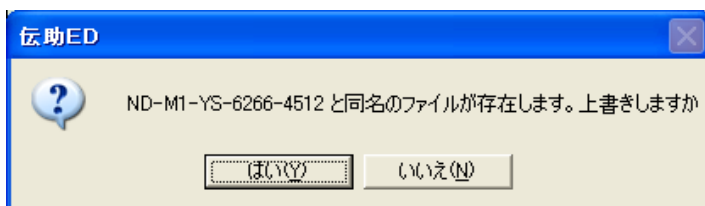
ックします。



- ⑤ 分割する場合は[はい]をクリックします。
- ⑥ 元のプログラムとは別に、PART1A、PART1B、PART1C の3つプログラムが新たに作成されます。
- ⑦ 分割されたプログラムをそれぞれ修正します。
- ⑧ ファイル一覧から、3分割されたプログラムファイル名どれか1つをクリックします。
- ⑨ メニューバーの[ツール]メニューにある、[ファイル結合]をクリックします。



- ⑩ 結合する場合は[はい]をクリックします。



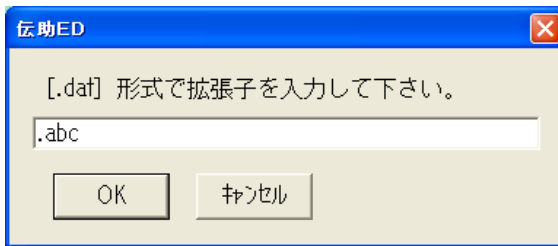
- ⑪ 上書する場合は[はい]をクリックして完了です。

XI. 拡張子の追加と変更

設定画面で予め登録されている5種類の拡張子以外に、1種類だけ任意に追加登録することができます。また、追加登録された拡張子に限って、変更できます。

<手順>

- ① 通常画面を表示します。
- ② メニューバーの[ツール]メニューにある、[拡張子変更]をクリックします。



- ③ 拡張子を入力後、[OK]をクリックして完了です。